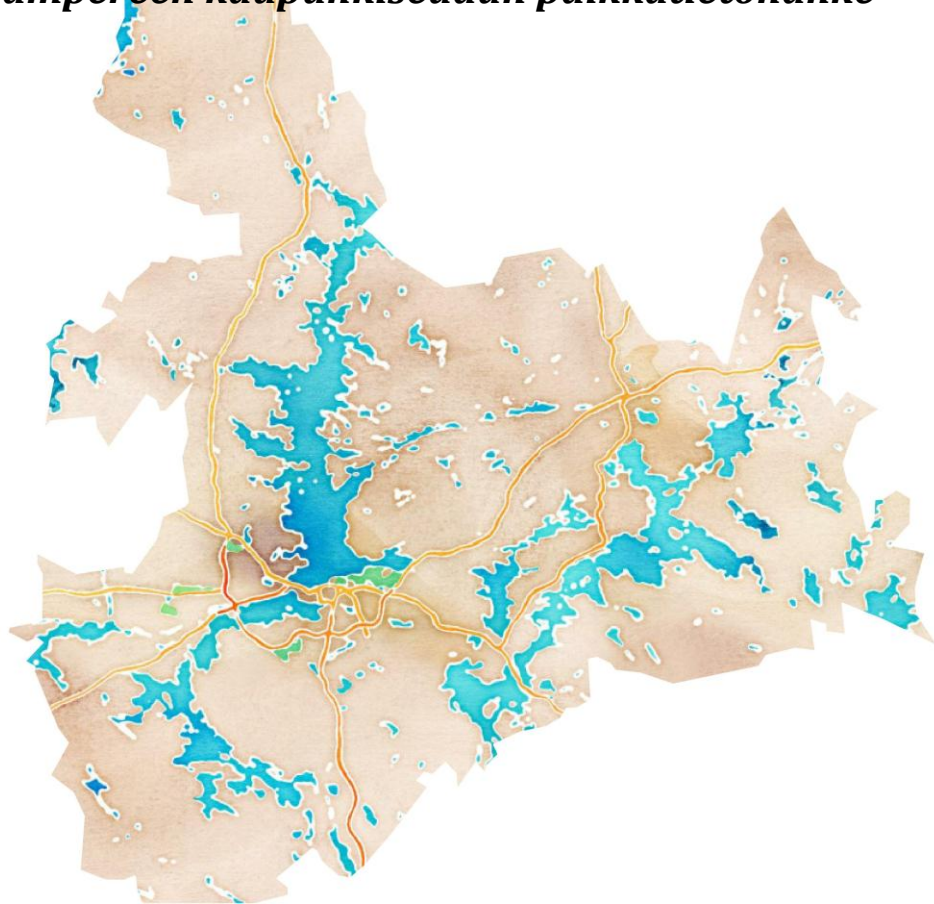


Tampereen kaupunkiseudun paikkatietohanke



Sisällys

| | |
|--|---|
| 1 Organisoituminen | 3 |
| 2 Aineistot (kesäkuu-heinäkuu)..... | 4 |
| 3 Rajapinnat (elokuu-syyskuu)..... | 5 |
| 4 Metatiedot (lokakuu-marraskuu) | 6 |
| 5 Yhteenveto | 7 |

1 Organisoituminen

Paikkatietopohjainen seutusuunnitteluhanke käynnistyy Tampereen kaupunkiseudun kuntajohtajakokouksen päätöksellä (24.04.2014) kesäkuussa 2014. Kuntajohtajakokouksessa hanke hyväksyttiin seuraavin ehdoin:

Kuntajohtajakokous päättää omalta osaltaan,

- *että paikkatiedon hyödyntäminen yhdyskuntasuunnittelussa käynnistetään kuntien omaa työtä koordinoivan projektin pohjalta vuonna 2014,*
- *että koordinointityö rahoitetaan selosteessa esitetyllä tavalla,*
- *että projektista vastaa paikkatietoasiantuntijoista nimettävä projektiryhmä ja kuntayhtymän henkilöstö,*
- *että kunnat nimeävät edustajansa projektiryhmään, johon kutsutaan myös kaupungingeodeetti Anna Mustajoki ja*
- *että paikkatietosisältöjen määrittelyyn osallistuvat myös kaupunkiseudun kaavoitusjohtajien, teknisten johtajien sekä sote- ja sivistysjohtajien työryhmät*

Hanketta koordinoi kuntayhtymän seutuyksikkö, ja hankkeeseen osallistuu kaupunkiseudun kunnat. Pyrkimyksenä on ennen kaikkea lisätä paikkatiedon hyödynnettävyyttä suunnittelussa sekä parantaa seurantatiedon keräämistä Tampereen kaupunkiseudulla. Hanke vastaa myös MAL-aiesopimuksen vaatimukseen kehittää yhdyskuntarakenteen seurantaa sekä Inspire-direktiivin toteutumiseen kunnissa tiedon avaamisen osalta.

Hankkeen koordinoivastuu on seutuyksiköllä. Hankkeen toteutuksesta vastaa projektiryhmä, joka koostuu kuntien vastuhenkilöistä. Hankkeen rahoituksessa mukana oleva MAL-verkosto osallistuu projektiryhmän toimintaan oman edustajansa kautta (Oulu). Tämä mahdollistaa näkökulmien tuomisen suunnitteluun Tampereen kaupunkiseudun ulkopuolelta ja toimintamallien jakamisessa. Tampereen kaupunki on kehittänyt Oskari- paikkatietopalvelua pyrkimyksenä kehittää paikkatiedon hyödynnettävyyttä sekä kehittää avointa dataa. Näiltä osin Tampere toimii myös asiantuntijaorganisaationa hankkeen ensimmäisessä vaiheessa, painottuen rajapintapalveluiden kehittämiseen.

Hankkeessa edetään teemakohtaisesti asiasisällöittäin niin, että ensin pureudutaan paikkatietoaineistojen tarpeisiin ja niiden tämänhetkiseen tilaan. Tässä vaiheessa toteutetaan myös aineistokysely seudun työryhmille ja kerätään asiantuntijatyöryhmien näkökulmat ja tarpeet aineistolle. Toisessa vaiheessa kehitetään rajapintapalvelut tarpeen mukaisiksi ja kolmannessa vaiheessa päätetään aineistojen metatietosisällöistä sekä päivitysvastuista sekä aikatauluista. Kunkin kolmen teeman ajallinen kesto on 2 kuukautta, hankkeen ensimmäisen vaiheen kestäessä vuoden 2014 loppuun.

2 Aineistot (kesäkuu-heinäkuu)

Hankkeen ensimmäinen teema, paikkatietoaineistot, käsittävät sekä seudullisten asiantuntijatyöryhmien tietotarpeiden kartoituksen että projektityöryhmän tietotarpeiden selvittämisen. Lähtökohtana on luoda seudullinen toimintatapa tiedon tuottamiseen, jolloin sen hyödynnettävyys kasvaa. Yhtenä näkökulmana on seurantatiedon luominen, jolloin kehitetään MAL-aiesopimuksessa mainittua yhdyskuntarakenteen seurantaa. Lisäksi kehittämällä aineistoa yhdenmukaiseksi, helpotetaan ja kehitetään myös MAL-seurantaa sekä rakennesuunnitelman seurantaa. Tässä vaiheessa huomio kiinnittyy aineistotarpeeseen, ei niinkään sen jakamiseen.

Aineiston osalta tehdään erillinen aikataulu, jossa luodaan prioriteettijärjestys aineiston toteuttamiselle (katso liite 1). Aineistojen osalta voidaan edetä teemoittain (maankäyttö, palvelut, infra, liikenne) tai aineistojen tärkeysjärjestyksen mukaisesti. Prioriteetilla ei tarkoiteta aiheen tärkeyttä, vaan aineistojen hyödyntämisen aikatauluttamista niin, että seurannan osalta tärkeimmät aineistot yhdenmukaistetaan ensin (esim. tilastoalueet). Aineistot koostuvat kuntatiedoista sekä seututiedoista. Lopputuloksena seudullista paikkatietoa on organisoidusti käytössä niin, että jokaisesta kunnasta on tarvittava tieto käytössä.

Hankkeen ensimmäisen teeman yhteydessä esitellään myös seutuyksikön tietovarannot, ja aineistoa (mm. ajankohtainen ykr-aineisto) tarjotaan myös seudun kuntien käyttöön.

Aineistojen kartoittamisessa hyödynnetään Tampereen kaupunkiseudun kuntien nykyisiä hyviä aineistoja, luodaan mahdollisesti yhteisesti sovittuja uusia aineistoja sekä yhdenmukaistetaan ristiriitaisia tietoja.

Projektityöryhmä vastaa hankkeen ensimmäisessä vaiheessa mm. seuraaviin kysymyksiin ja luo seudulliset periaatteet aineistokysymysten osalta:

- Mitä aineistoja tarjotaan?
- Millä prioriteettijärjestyksellä aineistoja luodaan?
- Mitä uutta tietoa luodaan?
- Millä tavoin vastataan seudullisten asiantuntijaryhmien (masto/sote/infra/liikenne) tietotarpeisiin?
- Tehdäänkö aineistoa seudullisesti vai kuntakohtaisesti? (Ts. yhdistetäänkö tieto)

3 Rajapinnat (elokuu-syyskuu)

Hankkeen toisessa vaiheessa luodaan Tampereen kaupunkiseudun kunnille toimivat rajapintapalveluratkaisut aineistojen siirron ja avoimen datan näkökulmista. Lähtökohtana on kehittää paikkatiedon siirtoa yli organisaatorajojen sekä avata aineistoa vapaaseen käyttöön. Rajapintojen kehittämisessä hyödynnetään kuntien nykyisiä ratkaisuja.

Tällä hetkellä seudun kunnissa tuotetaan rajapintapalveluita. Toiminta on kuitenkin hyvin kuntakohtaista ja julkaisukanavat, julkaisutyylit sekä aineistot, joita julkaistaan, vaihtelevat kunnittain. Rajapinta- teeman lopputuloksena Tampereen kaupunkiseudun kunnat julkaisevat rajapinnoilla yhteisesti sovitun aineiston. Aineistot on haettavissa kaikkien kuntien osalta yhteisestä kohteesta, jolloin seudullisen tiedon kerääminen on helppoa.

Tällä hetkellä seudun kunnat julkaisevat aineistoa rajapintojen kautta paikkatietoikkunan kautta (Tampere, Kangasala, Orivesi). Aineistomäärät vaihtelevat kunnittain. Ylöjärvi, Pirkkala, Nokia ja Lempäälä julkaisevat karttoja ESRI:n ArcGis for Serverin kautta. Kunnat jakavat valmiita karttoja, ja karttateemat vaihtelevat kunnittain.

Tampereen kaupunkiseudun kunnilla on tällä hetkellä erilaisia käytäntöjä tiedon julkaisemiselle. Tampere, Kangasala ja Orivesi jakavat aineistoja rajapintojen kautta, Ylöjärvi, Lempäälä, Nokia ja Pirkkala tuottavat karttoja webkarttojen muodossa netissä. Vesilahden kunnassa paikkatietoaineistoja ei jaeta rajapinnoilla eikä julkaista webkarttoja. Tampereen kaupunkiseudun seutuyksikkö ei tarjoa tällä hetkellä aineistoa rajapintapalveluina.

Rajapinta-teeman lopputuloksena seudun kuntien sekä seutuyksikön sovitut aineistot löytyvät helposti löydettävästä ja hyödynnettävästä lähteestä. Rajapinta- teeman lähtökohtana on ensisijaisesti aineistojen julkaisun toteuttaminen. Valmiiden webkarttojen toteuttaminen seudullisesti painottuu vuodelle 2015. Tähän teemaan kuuluu mm. seudullisen webkartan ylläpito, joka toimii rakennesuunnitelman seurannan ja mal- seurannan alustana.

Kehyskuntien ArcGis for Serverillä toteutettu karttapalvelu (Lempäälä, Nokia, Ylöjärvi):
<https://nokiankaupunki.maps.arcgis.com/home/gallery.html#c=organization&o=modified>

Paikkatietoikkunan tietovaranto (Kangasala, Orivesi, Tampere):
<http://www.paikkatietoikkuna.fi/web/fi/metatietohaku>

Tampereen kaupungin karttapalvelu:
<http://kartat.tampere.fi/>

Projektityöryhmä vastaa hankkeen toisessa vaiheessa mm. seuraaviin kysymyksiin:

- Millä tavoin aineistoa avataan rajapinnoille?
- Minne avoin data sijoitetaan?

4 Metatiedot (lokakuu-marraskuu)

Hankkeen kolmannessa vaiheessa keskitytään aineistojen sisältävän tiedon tarkasteluun, niiden päivitykseen, ajantasaisuuteen ja ylläpitovastuisiin. Lähtökohtana on, että hankkeen aikaisemmat vaiheet ovat toteutuneet (aineistot ja rajapinnat). Hankkeen kolmannessa vaiheessa keskitytään seudullisen tiedon *luotettavuuteen, informatiivisuuteen ja jatkuvuuteen*. Seudullisen seurantatiedon osalta metatietojen seudulliset periaatteet ovat erityisen tärkeä vaihe. Jotta seutuaineiston hyödynnettävyyttä voidaan kehittää, tarvitaan organisaatorajat ylittävää tiedontuottamista ja sen hyödyntämistä.

Projektiryöryhmä käsittelee asiantuntijaryöryöryhmien ohjeistuksella ne aineistot, jotka vaativat metatietojen päivittämistä ja lisäämistä. Tällaisia aineistoja ovat mm. rakennustiedot, päiväkotij- ja koulutiedot ja kaavatiedot.

Projektiryöryhmä vastaa hankkeen toisessa vaiheessa mm. seuraaviin kysymyksiin:

- Mitä metatietoja tarvitaan?
- Kuka vastaa tietojen päivityksestä?
- Milloin tiedot päivitetään?

5 Yhteenveto

Hanke toteutetaan vuoden 2014 osalta niin, että aikataulutusta toteutetaan teemoittain etenevästi (**AINEISTOT ->RAJAPINNAT ->METATIEDOT ->WEBKARTTA/HYÖDYNNETTÄVYYS**). Hanke toteutetaan yhteistyössä hankkeeseen kootun seudullisen paikkatietoprojektityöryhmän, asiantuntijatyöryhmien ja ns. ohjausryhmän kesken. Hankkeen päämäärä on luoda pohja sujuvalle, avoimelle ja helposti hyödynnettävälle tiedolle Tampereen kaupunkiseudun alueesta. Pyrkimyksenä on kasvattaa paikkatiedon hyödyntämistä suunnittelussa, yritystoiminnassa ja osallistamisessa.

Toimijakenttä hankkeessa on hyvin laaja ja monipuolinen. Kuntien erilaiset paikkatietoratkaisut, asiantuntijatyöryhmien laaja aineistotarve ja metatietojen sisältövaatimukset luovat hankkeelle tunnistettavat haasteet. Yhteisen päämäärän tunnistaminen, hankkeen aikataulutaminen ja koordinointi luovat kuitenkin hyvät lähtökohdat hankkeen toteuttamiselle. Haasteet tulisi nähdä ennemminkin mahdollisuutena: kuntien paikkatietoratkaisujen monipuolisuus luo erilaisia ratkaisumalleja ja toteutus voidaan suunnitella kuntakohtaisesti. Aineistotarpeen suuruus kieli hankkeen tärkeydestä ja vahvistaa tarvetta seudulliselle yhteistyölle. Organisaatorajat ylittävä metatietojen päivitys lisää vuorovaikutusta niin kunnan sisällä, kuin seudullisesti. Tämä vahvistaa myös paikkatiedon hyödyntämistä kuntasuunnittelussa.

Tampereen kaupunkiseudun paikkatiedon kehittämishanke luo vahvan pohjan seututiedon kehittämiseksi. Se tarjoaa muille paikkatietohankkeille esimerkin sekä vahvan pohjan yhdenmukaiselle tiedolle. (Pirkanmaan liiton paikkatietohankkeet, Tampereen kaupungin paikkatietostrategia, Suomen kaupunkiseudut). Lisäksi hanke havaitsee tarpeet tiedolle asiantuntijatyöryhmien osallistumisen kautta. MAL-verkoston ollessa osarahoittajana hankkeessa, Tampereen kaupunkiseutu toimii esimerkkinä seudullisesta yhteistyöstä tietotuotannon osalta.

Tampereen kaupunkiseutu edistää seutusuunnittelua strategisella rakennesuunnitelmalla. Kyseinen suunnitelma sisältää strategisen teemakartan kehityksen painopisteistä. Asetelma mahdollistaa innovatiivisen lähestymisen maankäytön suunnitteluun: rakennesuunnitelman ollessa strateginen ja lainvoimaton, se mahdollistaa uudenlaisen tavan suunnitella tulevaisuutta kartalla. Seudullinen paikkatietohanke tarjoaa aineistotarpeita ja uusia oivalluksia aineistojen käytölle. Yhtenä seutuaineistona voidaan nähdä esimerkiksi uudet tilastoaluerajaukset perustuen rakennesuunnitelman painopistealueisiin. Tämän aineiston luominen on kansallisella tasolla merkittävä toimenpide, ja sitä voidaan hyödyntää myös muilla seuduilla Tampereen esimerkin turvin.